



814M

Ketjusaha betonin sahaukseen.



KÄYTTÖOHJEKIRJA

ICS, Blount Europe SA
Rue Emile Francqui 5
B-1435 Mont-Saint-Guibert
BELGIA

Sisältö

TUUNUKSET & TARRAMERKIT	3
TURVAOHJEITA	4
SAHAN TEKNIKEN ERITTELY	6
KOKOAMINEN	7
KÄYTTÖOHJEET	9
VIANETSINTÄ	12
HUOLTO	13
VIITTAUS	14

TUNNUKSET & TARRAT

TEHTÄVÄNÄ ON ILMOITTA MAHDOLLISISTA VAARATEKIJÖISTÄ JA EPÄTURVALLISISTA KÄYTTÖTAVOISTA.

VAROITUS

Olemassa mahdollinen vaaratilanne, jos sitä ei vältetä, voi seurauksena olla kuolema tai vakava loukkaantuminen.

VAROITUS

Olemassa mahdollinen vaaratilanne, jos sitä ei vältetä, tilanne voi johtaa lievään tai vakavampaan loukkaantumiseen.

SEURAAVAT TUUNUKSET & TARRAT OVAT LÖYDETTÄVISSÄ TÄSSÄ OHJEKIRJASSA TAI SAHASSA.



Lue ja varmista, että ymmärrät käyttöohjekirjan ja sen sisällön ennenkuin käytät tätä laitetta.



Käytä aina:
Suojakypärää
kuulosuojaimia,
suojalaseja tai koko kasvon peittävää suojainta.



Käytä turvakenkiä

WARNING

- Do not exceed 8 G.P.M. (30 liters per minute) hydraulic flow or 2500 psi (175 bar) hydraulic pressure.
- Recommended water pressure 80 psi (5.5 bar) on the saw gauge. Minimum water pressure 35 psi (2.5 bar).
- Weight 12.2 lbs (5.5 kg) (chain and bar not included).
- Inserting the tool into a pre-cut slot that is narrower than the chain may cause binding and rapid pushback of the tool toward the operator.
- Always operate tool with solid footing and firm hand grip.
- Contact at a hydraulic leak or burst can cause oil injection into the body.

READ OPERATIONS & MAINTENANCE MANUAL BEFORE USE OF TOOL.
FAILURE TO OBSERVE THESE PRECAUTIONS CAN RESULT IN SERIOUS PERSONAL INJURY.

F/N 74030

WARNING

F/N 71938

- Do NOT operate saw without side cover.
- Do NOT use this side cover on any saw other than 814.
- Do NOT operate saw without baffle drain.
- Failure to observe these precautions can result in serious injury.

TURVALLISUUS

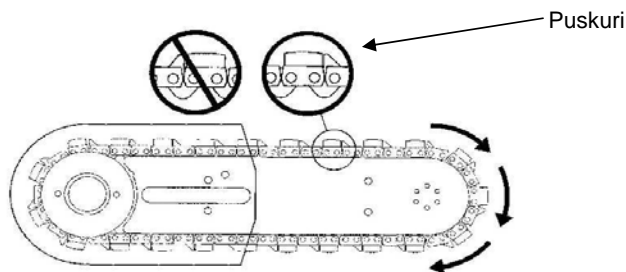
SEURAAVA TUNNUS PÄTEE KAIKKIIN TÄLLÄ SIVULLA LUETELTIHIN KOHTIIN.

VAROITUS

Olemassa mahdollinen vaaratilanne, jos sitä ei vältetä, voi seurauksena olla kuolema tai vakava loukkaantuminen.

Ketjun katkeaminen voi johtaa osien sinkoutumiseen kovalla nopeudella, tämä voi johtaa koneen käyttäjän tai sivustakatsojien kuolemaan tai vaikeaan henkilövammaan. Alla luetellut asiat ovat kriittisen tärkeitä, jotta riski ketjun katkeamiseen ja vammaan tulee mahdollisimman pieneksi.

- * ÄLÄ KÄYTÄ timanttiketjusahaa jos sivusuojus, tyhjennysläppä, kumisuojus ovat vioittuneet tai puuttuvat. Sivusuojus, tyhjennysläppä ja kumisuoja suojaavat kosketukselta liikkuviin osiin, lentäviin esineisiin, katkenneeseen ketjuun, roiskuvaan veteen ja betonilietteeseen.
- * ÄLÄ YLITÄ 30l/min hydraulivirtaamaa tai 172bar hydraulipainetta.
- * Älä millonkaa käytä teräketjua väärinpäin. Vaimennuspalojen on aina oltava teräpalan edessä. kts.



- * ÄLÄ ANNA MOOTTORIN PYÖRIÄ nurinpäin. Ketjun pitää kulkea laipan yläpinnalla käyttäjästä poispäin ja palata käyttäjän suuntaan laipan alapintaa myöden.
- * Älä milloinkaa aseta terää esisahattuun koloon joka on kapeampi kuin teräketju sillä se aiheuttaa voimakkaan takapotkun käyttäjän suuntaan. Huomautus: Useimpien timantti ketjulenkkien leveys on 5.72 mm (0.225 tuumaa).
- * ÄLÄ KÄYTÄ tämän sahan sivusuojusta vaihtosivusuojana missään muussa sahasa.
- * ÄLÄ KÄYTÄ timanttiketjusahaa ylösalaisin. Betonijätettä voi lentää koneenkäyttäjän kasvoille.
- * ÄLÄ SAHAA pehmeää rautaputkea timanttiketjusahalla. Ketju voi katketa tai ketjun segmentti voi irrota.
- * ÄLÄ KÄYTÄ käsiäsi hydraulivuodon etsimiseen. Paineenalaisena vuotava hydraulineste voi tunkeutua ihosi läpi. Mene heti lääkäriin jos vähäinenkin määrä hydraulinestettä tunkeutuu ihoosi.

TURVALLISUUS

SEURAAVA TUNNUS PÄTEE KAIKKIIN TÄLLÄ SIVULLA LUETELTIHIN KOHTIIN.

VAROITUS

Olemassa mahdollinen vaaratilanne, jos sitä ei vältetä, tilanne voi johtaa lievään tai tai vakavampaan loukkaantumiseen.

- * PYSÄYTÄ timanttiketjusaha aina huollon ajaksi myös ketjunkiristystä varten.
- * Käytä vähintään 2,5 bar vesipainetta; 5,5 tai enemmän on suositeltavaa. Alhainen veden syöttö aiheuttaa teräketjun nopeaa kulumista joka heikentää ketjua ja voi aiheuttaa sen rikkoutumiseen.



SealPro™ timanttiketjut vaativat vähintään 1.4 barin vedenpaineen.

- * Varmista aina että laippa, ketju ja sivusuojain ovat kunnolla asennetut ennenkuin käynnistät timanttiketjusahan.

YLEISET TURVAMÄÄRÄYKSET

- * Käytä aina suojavaatteita, joihin kuuluu suojakypärä, suojalasit, kuulosuojaimet ja suojakäsineet.
- * Vältä "löysiä" vaatteita
- * Tee turvatarkastus joka päivä ennenkuin käynnistät sahan.
- * Käytä sahaa tukevalla ja pitävällä alustalla ja pidä sahasta tukevasti kiinni
- * Poista tai pidä kurissa liete jottei työalue ole liukas sahaa käytettäessä.
- * Ei esteitä (putkistoja, sähköjohtoja tai ilmastointiputkia). Ei asiattomia henkilöitä läheisyydessä.
- * Hyvin merkityt turva-alueet. Köysi tms. rajaus.
- * Varmista riittävä tuuletus kun työskentelet suljetussa tilassa. Pakokaasujen sisäänhengittäminen on vaarallista.
- * Vältä sähköiskut - tarkista kaikkien johtimien ja kaapeleiden virtaisuus sahauskohdassa

**Ottakaa yhteys paikalliseen ICS myyjään
Katso etusivulla olevaa tiedotetta**

Sahan tekninen erittely

Paino ilman laippaa ja ketjua	6.8kg (15lbs)
Pituus	36.3cm (14.3")
Korkeus	28.7cm (3.3")
Leveys	23.4cm (9.2")
Hydrauliikan tuottovaatimus (enintään)	30l/min@172bar (8gpm@2500psi)
Vaadittava hydraulineste (tyyppi)	Mobil DTE 13M tai vastaava
Sahaussyvyys	23cm (9"); 30cm (12")
Todellinen leikkuupituus	24cm (9.5"); 31cm (12.5")
Melu	88dB @ 1m (3 ft)
Veden tuottovaatimukset	<p>Minimi: 2,5 bar (35 psi) Minimi: 2,5 bar (35 psi) Uositeltu: 5,5 bar (80 psi) Maksimi: 11 bar (160 psi)</p> <p>Huomaa: SealPro™ timanttiketjut vaativat vähintään 1,4 baarin (20psi) vedenpaineen</p>
Tarvittava veden virtausmäärä	15 l/min (4 gpm) minimi
Ketjunopeus (ilman kuormitusta)	<p>20l/min: 6600t/min; 17m/sec (3,270 fpm)</p> <p>30l/min: 10000t/min; 25m/sec (4,950 fpm)</p>

* Hydraulijärjestelmille joiden virtaama on suurempi kuin 30 l/min (8 gpm) mutta pienempi kuin 76 l/min (20 gpm) käytä ICS® virtauksensäätäjää, osan numero # 70350, vähentämään virtausta 30 l/min (8 gpm).

ASENNUS

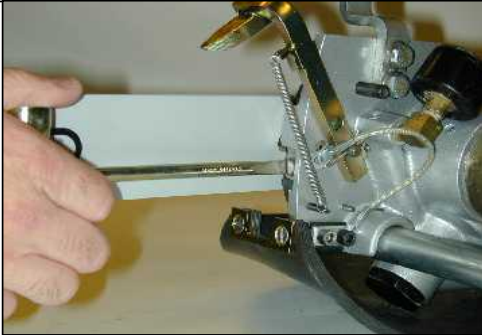
Laipan ja teräketjun asennus



VAIHE 1: Irrota suojan kiinnitysmutterit ja poista sivusuoja.



VAIHE 2: Aseta laippa laipan kiinnitysvaarnaruuveille ja säätöruuville.

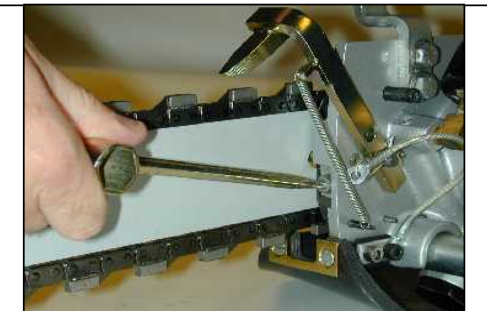
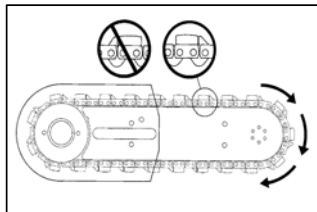


VAIHE 3: Käännä säätöruuvi sisään vetorattaan suuntaan käyttämällä yhdistelmäavainta tai ruuvitalttaa; kiertämällä ketjukiristimen säätöruuvia vastapäivään.



VAIHE 4: Aseta teräketju vetorattaalle ja sitten laipan uraan.

Tarkasta terän oikea pyörimissuunta.
Vaimennuspalat on oltava teräpalojen edessä.



VAIHE 5: Varmista että kaikki vetolenkit ovat laipan urassa, esikiristä ketju.

ASENNUS

Laipan ja teräketjun asennus



VAIHE 6: Asenna sivusuoja uudelleen paikalleen, kiristä suojan kiinnitysmutterit vain "sormikireyteen".



VAIHE 7: Kiristä teräketju. Teräketju ei saa roikkua täysin irti laipasta mutta se pitää voida pystyä pyörittämään laipan ympäri käsin. Katso viite 1 & 2.



VAIHE 8: Nosta laipan kärkeä ylöspäin ja kiristä sivusuojan mutterit. Katso viite 3.

Viite 1: Huomaa, laipan uran reunoihin voi aikaa myöten muodostua teräviä särmiä, joten vedä aina ketjua timanttisegmenteistä.

Viite 2: Älä kiristä ketjua liian kireälle. Liian kireä ketju aiheuttaa voimahävikkiä. On tavallista, että vetolenkit roikkuvat laipan alapuolelle. Ketjun tulee olla kireä mutta sitä on voitava vetää käsin laipalla.

Viite 3: Jotta välttyttäisiin ketjunkiristimen rikkoutumiselta, varmista että sivusuojan kiinnitysmutterien kireys on noin 27Nm (20 ft-lbs).

Käyttöohjeet

TARKISTUSLUETTELO ENNEN SAHAUKSEN ALOITTAMISTA

- * Ketjun oikea asentaminen: Puskuri kulkee segmentin edellä leikkuu-uraan.
- * Oikea ketjun kireys: Ketjun pitää olla kireä mutta käsin kevyesti vedettävissä laipalla.
- * Oikea hydraulivirtaus sahalle. Maksimivirtaus : 30l/min Maksimi hydraulinen paine: 172 bar.
- * Hydraulimoottorin oikea pyörimissuunta. Muutamissa voimalaitteissa on vaihtosuuntainen virtaama, tai pikaliittimet on kytketty väärin edellisellä työmaalla. Ketjun pitää laipan yläpinnalla kulkea pois päin koneenkäyttäjistä.
- * Käytä aina suojavaatteita, joihin kuuluu suojakypärä, suojalasit, kuulosuojaimet, non-slip turvasaappaat ja suojakäsineet. Älä käytä välijä vaatteita.
- * Riittävä vedensaati ja -paine
Minimi virtaama: 15 l/min
Minimi veden paine: 35 psi (2,5 bar)
Suositeltava vedenpaine: 80 psi (5.5 bar)
Maksimi vedenpaine: 160 psi (11 bar)

TÄRKEÄÄ

Tärkein yksittäinen teräketjun keston vaikuttava tekijä johon käyttäjä voi vaikuttaa on veden paine; suositeltava paine on 5,5 bar tai suurempi - maksimi 11 bar. Riittävän paineen aikaansaamiseksi voidaan tarvita erillistä pumppua.



SealPro™ timanttiketjusahat vaativat 20 psi (1.4 bar) vähimmäisvedenpaineen..

SAHAUKSEN SUUNNITTELU

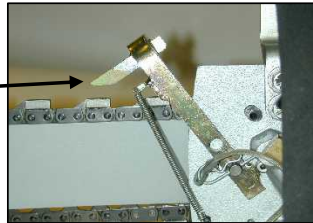
- * Valitse oikea ketjutyyppe leikattavan materiaalin mukaan.
- * Merkitse sahattava kohta merkintäliidulla sahauksen helpottamiseksi.
- * Vältä äksesi terän ja laipan jumiutumista sahaa aina kohteen alareuna ensin, sitten sivut ja viimeksi yläreuna. Save the easiest cut for last.
- * Suorimman leikkauksen saavuttamiseksi käytä "jaksotus" menetelmää. Ensiksi uraa koko leikkuulinja noin 2-3 sentin syvyyteen käyttäen laipan kärkeä. Seuraavaksi syvennä uraa noin viisi cm. Sitten paina kärki koko syvyyteen ja tee leikkaus valmiiksi käyttäen apuna WallWalker® laitetta.
- * Suunnittele jokainen sahaus tarkoin. Varmista ettei sahattu kappale voi pudota ja vaarantaa käyttäjää tai sivullisia- betoni on painavaa-yksi neliöjalka 30 x 30 x 30 cm painaa n. 70 kg.
- * Sähköiskulta välttyäksesi tarkista, ettei leikkuualueella tai betonissa ole sähkövirtaan kytkettyjä johtoja.

Käyttöohjeet

LEIKKUU 814M: LLÄ

- * Paina laippa keskelle mieluummin kuin aloittaen seinän yläreunasta. Tämä vähentää tärinää ja lisää timanttien ikää, saa aikaan suuremman leikkuun ja tekee mahdolliseksi WallWalker® in aikaisemman käytön.
- * Käytä aina timanttisaha täydellä kaasulla. Käytä niin paljon syöttövoimaa, että kuormittamaton kierrosluku putoaa 20 - 30%. Jos käytetään liian paljon voimaa saha ylikuormittuu tai sammuu. Ketjun nopeus on liian pieni tehokkaaseen leikkuuseen. Jos syöttöpaine on liian pieni silloin timantit liukuvat leikkuupinnan yli ja lasittavat sen.
- * Suoran leikkauksen saavuttamiseksi käytä "jaksotus" menetelmää. Ensiksi uraa koko leikkuulinja noin 12mm (½") to 25mm (1") syvyyteen käyttäen laipan kärkeä. Seuraavaksi syvennä uraa noin 50 mm (2") aan Tämä ura ohjaa laippaa suoran leikkauksen saavuttamiseksi. Sitten paina kärki koko syvyyteen ja tee leikkaus valmiiksi käyttäen apuna WallWalker® laitetta.
- * Käytä sisäänrakennettua WallWalker® ia tehokkaaseen leikkuuseen ja käyttäjän rasituksen vähentämiseksi. WallWalker® on vipuvarsi systeemi joka muuttaa seinän suuntaisen voiman alaspäin suuntautuvaksi voimaksi suhteessa 4 yhteen. Käytä oikein, paina seinään ja aseta WallWalker® in kärki leikkuu-uraan ja työnnä laippaa seinään. WallWalker® pakottaa sahan liikkumaan alaspäin.

WallWalker® kärki



Nosta liipasinkahvaa ylöspäin tasaisella voimalla jotta WallWalker® pysyisi kunnolla kiinni, muuten WallWalker® in kärki luistaa vähentäen sen tehokkuutta. Kun WallWalker® alkaa kääntyä ylöspäin, syöttövoimaa kehittyä ajatellun leikkuu-uran suuntaan. Tämä voima lisääntyy WallWalker®in saavuttaessa liikeratansa pään. Kun WallWalker® pohjaa, vedä saha ulos leikkuu-urasta muutaman sentin ja anna WallWalker®in joustaa takaisin aloitusasentoonsa, aseta kärki leikkuu-uraan ja jatka leikkua.

- * Heiluta hitaasti sahaa leikatessasi vahvaa betonirautaa siten että aina leikkaat sekä betonia että rautaa. Tämä auttaa pitämään timantit esillä. Oletettavissa on, että ketjun elinikä lyhenee leikattaessa raudoitettua betonia.
- * Ota huomioon, että ketju venyy enemmän kun leikkaat pitempiä aikoja laipan kärjellä, koska ketju ei tällöin voi "heitteä" pois lietettä laipan päästä.
- * Jos saha leikkaa jatkuvasti vinoon, käännä laippa ja käytä toista sivua. Oikeat kuluneet kiskot nauha- hiomalaitteella. Huom: Laippa kestää normaalisti 2 - 3 ketjua. Vahva teräsbetoni voi lyhentää laipan ikää.
- * Käyttäessäsi uutta ketjua voit lisätä sen leikkuunopeutta "avaamalla timantit" . Leikkaa muutaman kerran hiovaa ainetta kuten hiiliharkkoa.

Käyttöohjeet

LAITTEISTON PUHDISTUS

- * Leikkuun jälkeen, käytä sahaa vähintään 15 sekuntia, veden syötön ollessa päällä, irti sahauskohteesta jotta huuhtelet liejun ja sahausjätteen pois teräketjusta, laipasta ja vetorataan alueelta.
- * Pese lieju ja betonijäte sahasta käyttämällä puhdasta vettä. Huuhtelee venttiilikahva kovapaineisella vedellä, suihkuttaen vettä kaikkiin kolmeen aukkoon.
- * Irrota teräketju ja laippa. Huuhtelee ketjun kiristin kovapaineisella vedellä ja voitele rasvalla.
- * Puhdista kaikki sahan ja voimalaitteen hydrauliset pikaliittimet.
- * Puhdistuksen jälkeen suihkuta ohuella suojaöljyllä koko sahan runko, ketju, laippa, vetohammaspyörä ja hydrauliset pikaliittimet. Tämä pienentää ruostumista ja vähentää liejun tarttumista sahaan.

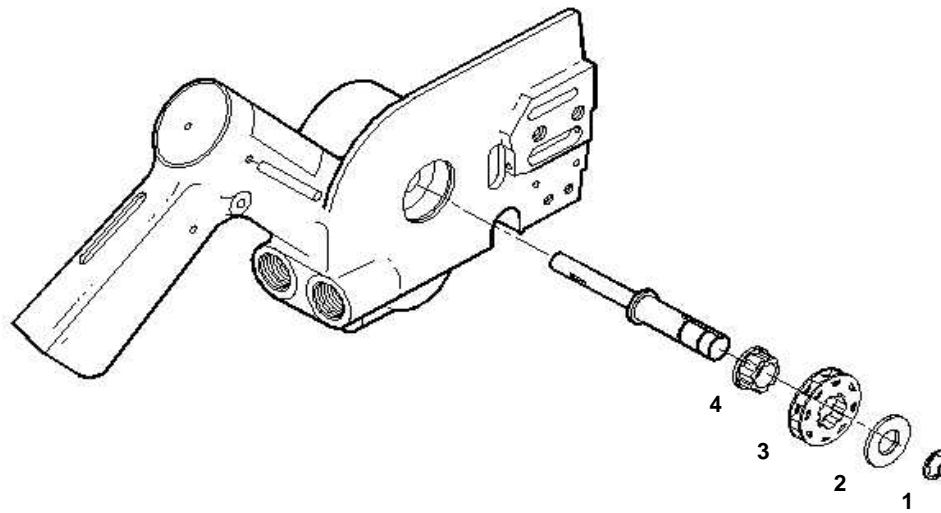
VIANETSINTÄ

- * KETJUNNOPEUS LIIAN PIENI – Ketju on liian kireällä. Ketjua on aina voitava vetää käsin laippaa myöten. On tavallista, että ketjun vetolenkit roikkuvat laipan alapuolella.
- * HUONO LEIKKUUNOPEUS - Timantit voivat olla "lasittuneet". Leikkaa muutaman kerran hiovaa ainetta kuten hiiliharkkoa, jotta timantit tulevat esille.
- * ENNENAIKAINEN KETJUN VENYMINEN - Vedenpaine on liian pieni. Pienin vaadittava vedenpaine on 35 psi (2.5 bar). Suosittelemme 80 psi (5.5 bar) ketjun iän maksimointiin.
- * KETJUNKIRISTIMEN RIKKOUTUMINEN - Sivusuojuksen mutterit eivät ole tarpeeksi kireällä. Kiristä 27Nm (20 ft-lbs).
- * VETTÄ EI TULE KONEESEEN - Vesiletku on taitoksissa tai vesihana on kiinni.
- * KETJU KULKEE TAKAPERIN - Hydraulikka on kytketty väärinpäin tai voimalaite on asetettu vastavirta- asentoon.

HUOLTO

VETOHAMMASPYÖRÄN IRROTUS JA KIINNITYS

1. Irroita sivusuojaus, laippa ja ketju käyttäen kiintoavainta.
2. Irroita E-clip.



1. E-clip
2. Aluslevy
3. Kehähammaspyörä
4. Urahammaspyörän välikappale

Huom: Kehähammaspyörän saa asentaa molemminpäin.

VIITE

LIKIMÄÄRÄISET LEIKKUUNOPEUDET

Materiaali	Leikkuunopeus
Kova kiviaines	90-160 cm ² /min
Keskikova materiaali	160-190 cm ² /min
Muurilaasti, pehmeät aineet	190-320 cm ² /min

Materiaali	Leikkuunopeus
Betoni 15cm (6")	12cm/min
Punatiili 15cm (6")	25cm/min
Betonirauta 12mm (#4)	10-20 sec.kunakin kappaleen läpi

LEIKKUUALA

MÄÄRITELMÄ m² ssä

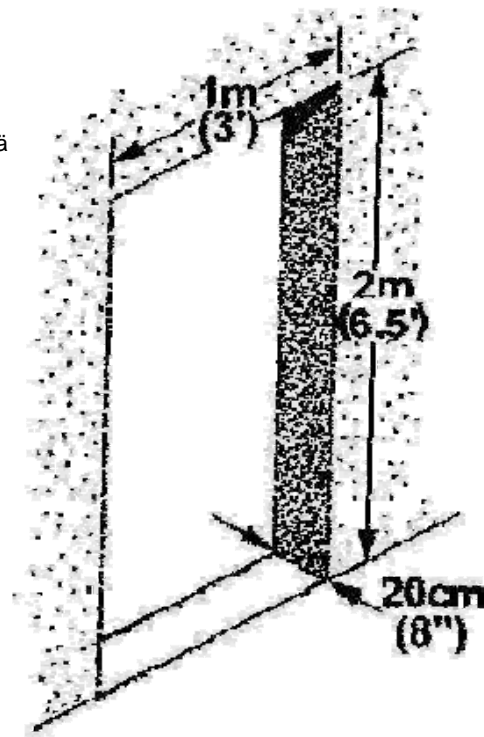
Neliömetrillä mitataan miten paljon materiaalia leikataan.

Neliometri määritellään: syvyys metreissä x pituus metreissä

Huom: 1m² = 129 in-ft

Esimerkki: Montako m² tämä oviaukko on?

- Määrittele leikkauksen syvyys metreinä
Tässä tapauksessa, 20cm = 0.20m.
- Määrittele leikkauksen pituus metreinä.
 $1m + 2m + 1m + 2m = 6m$
- Kerro molemmat numerot
 $0.20m \times 6m = 1.20 m^2$

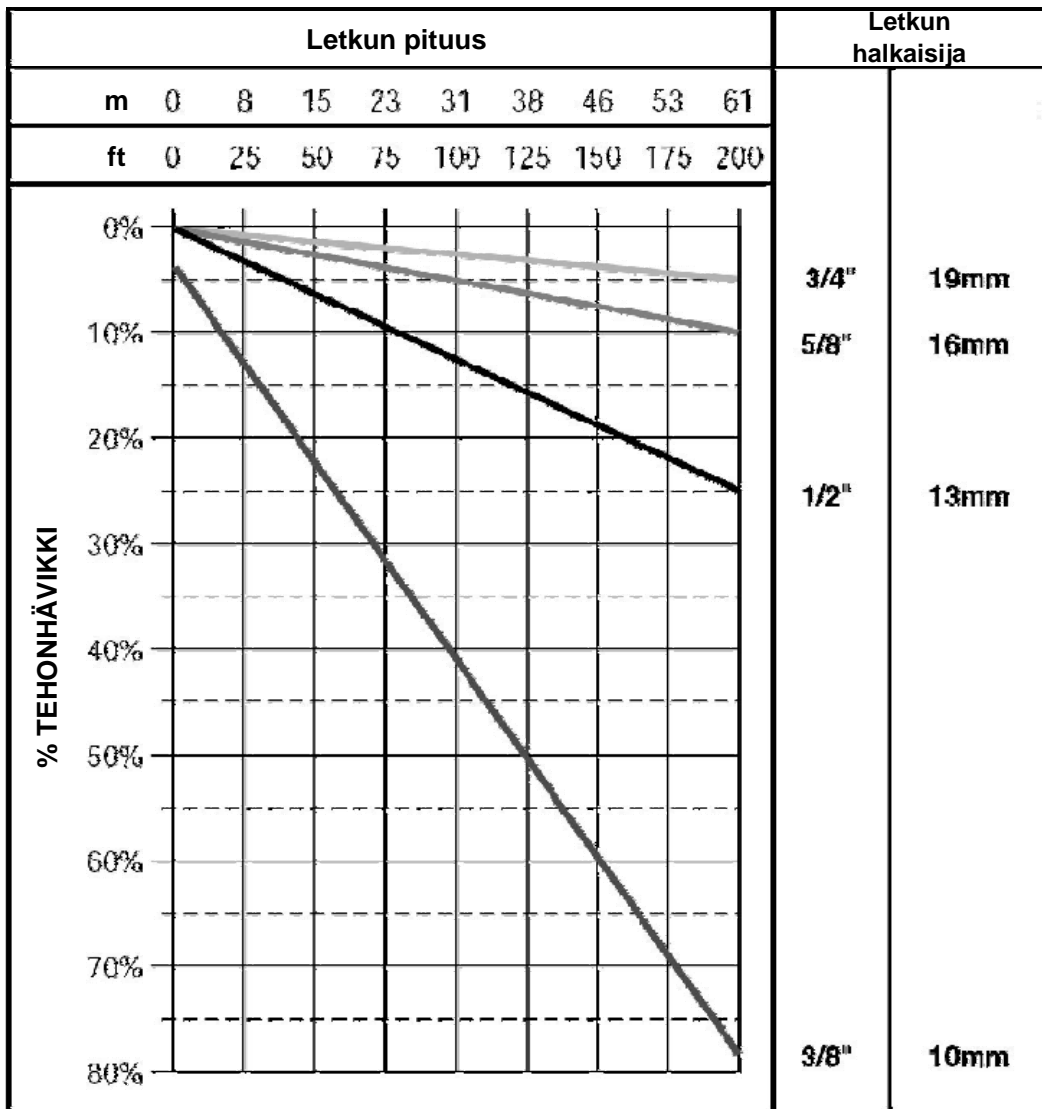


VIITE

TEHON HÄVIKKI SUHTEESSA HYDRAULILETKUN PITUUTEEN

OLETTAMUKSET:

30l/min@172bar (8gpm@2500psi)
 Korkeusero on nolla
 2 paria pikaliittimiä joka letkua kohden



TAKUUREKISTERÖINTI

Koneesi on rekisteröitävä 1 viikon sisään ostopäivästä, jotta ICS takuu olisi voimassa.

TÄRKEÄÄ: koneesi sarjanumero on pakollinen.

Nimesi:	_____
Liikkeen nimi:	_____
Osoite:	_____ _____
Paikkakunta:	_____
Postinumero:	_____
Maa:	_____
Puhelinnumero:	_____
Fax numero:	_____
e-mail:	_____

Sarjanumero:	_____	Myyjän leima:
Ostopäivä:	_____	
Myyjän nimi:	_____	
Päätoimi:	Vuokraus <input type="checkbox"/>	Sahausrakoitsija <input type="checkbox"/>
	Yleisurakoitsija <input type="checkbox"/>	Purku-urakoitsija <input type="checkbox"/>
	Muu <input type="checkbox"/>	
Muita konetyyppejä tai laitteita joita omistat tai käytät:	Katkaisusaha <input type="checkbox"/>	Muu ICS saha <input type="checkbox"/>
	Seinäsaha <input type="checkbox"/>	Ei mitään <input type="checkbox"/>
	Muu <input type="checkbox"/>	
Turva/ käyttötietoa saanut mistä:	Käyttöohjekirja <input type="checkbox"/>	Myyjältä opastusta <input type="checkbox"/>
	Video <input type="checkbox"/>	
Mikä sai sinut ostamaan tuotteen?	Kuulopuheen perusteella <input type="checkbox"/>	Jälleenmyyjä <input type="checkbox"/>
	Mainos <input type="checkbox"/>	Myyntinäyttely <input type="checkbox"/>
	Muu <input type="checkbox"/>	

TAKUU

Tämä rajoitettu takuu myönnetään 12 kuukaudeksi ostolaskun päiväyksestä.

Takuuaikana, ICS® vaihtaa tai korjaa, valintansa mukaan, alkuperäiselle ostajalle, maksutta, ainoastaan kaikki ne tuotteet ja osat, jotka on ICS:n tutkimuksessa havaittu joko aineeltaan tai laatunsa tai molempien puolesta viallisiksi, sillä ehdolla, että ICS®:lle on tehty siitä kirjallinen huomautus kohtuullisen ajan sisällä ja siinä on mukana seuraavaa:

Ongelman kuvaus, koetetut korjaukset (jos joitain), todistus ostoksesta, jossa vähintään mainittuna ostajan nimi ja osoite, myyjän nimi ja osoite, ostopäivä ja sarjanumero.

Tämä takuu ei korvaa mitään tuotetta tai osaa, joka on vaurioitunut, väärinkäytön, käyttövirheen, riittämättömän huollon johdosta tai jota on käytetty olosuhteissa, joita ei ICS® ole määritellyt, eikä osia, jotka ovat olleet normaalin kulumisen kohteina.

Kulutusosat tulee huoltaa kuten on selitetty ohjekirjassa ja vaihtaa kun on välttämätöntä. Jopa oikein käytettyinä ja huollettuina, voivat kulutusosat vaatia vaihtamista takuuajan aikana. Tätä ei takuu kata.

Takuu ei ole voimassa, jos joku osa on poistettu tai muutettu tai joku ei-aito osa on lisätty ilman ilmoitusta ICS®:ltä.

Jos vaihto tapahtuu, vaurioituneet osat siirtyvät ICS:n omistukseen. Tämän takuun alainen vaihtopäätös voidaan vahvistaa vasta kun ICS on palauttanut osat. Sellaisessa tapauksessa, kulutuksen osuus hinnasta laskutetaan prosenttina takuuajasta käyttöaikaan nähden.

Ostaja on vastuussa kuljetuskustannuksista ja kaikista kuluista, jotka aiheutuvat tämän takuun alaisina vaihdettavaksi esitettyjen osien poistamisesta.

Korjaus- ja vaihtamisaika ei jatku yli takuuajan. Joka tapauksessa, se päättyy takuuajan alkuperäisenä päättymisaikana.

EI OLE MITÄ TAKUITA, EI NIMENOMAISIA EIKÄ TÄHÄN SISÄLTYVIÄ . EI OLE MITÄÄN TÄHÄN SISÄLTYVÄÄ TAKUUTA, JOKA KOSKISI MAHDOLLISTA MYYNTIÄ EIKÄ TAKUUTA JOHON SISÄLTYISI ERITYISTARKOITUKSEN SOVELTAMINEN.

Vaihtaminen ja korjaaminen ovat ainoat keinot ja ICS kieltäytyy kaikesta vastuusta, joka koskee muuta vahinkoa, satunnaista tai loogista, joka on seurauksena takuun alaisesta asiasta.

Riidanalaiset vaatimukset tuulee ottaa esille Brysselin oikeusistuimessa.



EC DECLARATION OF CONFORMITY

DECLARATION CE DE CONFORMITE
EG-KONFORMITÄTSERKLÄRUNG
DICHIARAZIONE CE DI CONFORMITÀ
EY-VAATIMUSTENMUKAISUUSVAKUUTUKSESSA
EF-OVERENSSTEMMELSESERKLAERINGEN
DECLARACIÓN CE DE CONFORMIDAD
EG-CONFORMITEITSVERKLARING
DECLARAÇÃO CE DE CONFORMIDADE
EG-FÖRSÄKRAN OM ÖVERENSSTÄMMELSE

Manufacturer: **Blount International, Inc.**
Mandataire 4909 SE International Way
Bevollmächtigter Portland, Oregon 97222
Mandatario
Edustajan
Repräsentant
Representante
Gevolmachtigde
Mandatário
Representerar

BLOUNT INC. DECLARES THE FOLLOWING PRODUCT(S) COMPLY WITH ALL RELEVANT EUROPEAN DIRECTIVES

Machinery: **Diamond chain saw ICS 814 Pro**
Machine Tronçonneuse à chaîne diamantée ICS 814 Pro
Maschine Diamant-Kettensäge ICS 814 Pro
Macchina Sega a catena diamantata ICS 814 Pro
Koneet Timanttiketjusaha ICS 814 Pro
Maskine Diamant Kædesav ICS 814 Pro
Máquina Sierra con cadena de diamante ICS 814 Pro
Machine Diamant Kettingzaag ICS 814 Pro
Máquina Serra de cadeia diamantada ICS 814 Pro
Maskin Motorsåg med diamantkedja ICS 814 Pro

EUROPEAN DIRECTIVES AND STANDARDS

Machinery Directive	2006/42/EC	2006
Basic Concepts, general principles for design; Basic terminology and methodology	EN ISO 12100-1,-2	2009
Measurement of vibration at power tool handle	EN ISO 20643	2008
Acoustics – Sound power using sound pressure	EN ISO 3744	2009
Portable Chainsaws – Chain Catch, Dimensions & Mech Strength	ISO 11681	2004

Corporate Contact: 
Kevin Cyrus
Manager – Product Safety & Compliance
Blount International Inc.
Phone: 001.503.653.4403
Fax: 001.503.653.4593

European File Location:
Blount Europe S.A.
Rue Emile Francqui, 5
1435 Mont-Saint-Guibert
Belgium

Place: Portland Oregon, USA
Date: 17 January 2012